



MEMÒRIA DE LA INTERVENCIÓ ARQUEOLÒGICA
PREVENTIVA EFECTUADA AL CARRER
PALADFRUGELL- NUS DE LA TRINITAT
(SANT ANDREU, BARCELONA)

Codi Servei Arqueologia ICUB: 054/11

Número d'expedient DGPC: 470 K121 NB2011/7963
470 K121 NB2011/8039
470 K121 NB2011/8117

Data de la intervenció: del 16 de novembre de 2011
al 13 de gener de 2012

Realització: ATICS SL

Direcció: Vanesa Triay Olives

Mataró, febrer 2013

INDEX

1. FITXA TÈCNICA	- 3 -
2. INTRODUCCIÓ	- 4 -
3. MARC GEOGRÀFIC I GEOFÍSIC.....	- 5 -
3.1 Situació del jaciment.....	- 5 -
3.2 Context geològic.....	- 5 -
3.3 Context geogràfic.....	- 6 -
4. NOTÍCIES HISTÒRIQUES I INTERVENCIÓ ANTERIORS	- 9 -
4.1 Notícies històriques	- 9 -
4.2 Antecedents arqueològics.....	- 9 -
5. MOTIVACIONS I OBJECTIU DE LA INTERVENCIÓ.....	- 12 -
6. METODOLOGIA.....	- 13 -
7. DESCRIPCIÓ DELS TREBALLS REALITZATS.....	- 14 -
8. CONCLUSIONS.....	- 18 -
9. BIBLIOGRAFIA	- 19 -

ANNEXES

Repertori estratigràfic

Inventari de material arqueològic

Documentació gràfica

- Documentació fotogràfica
- Documentació planimètrica

1. FITXA TÈCNICA

NOM DE LA INTERVENCIÓ	Carrer Palafrugell-Nus de la Trinitat
UBICACIÓ	Sant Andreu Barcelona
COORDENADES UTM Fus31N amb Datum ED50 (UB/ITC)/ ETRS 89	X: 432728/432633.9 Y:4589269/4589064.6 Z: 19.50 metres snm
CONTEXT	Zona urbana
TIPUS D'INTERVENCIÓ	Preventiva terrestre
CLASSE D'ACTIVITAT	Control i/o excavació
DATES D'INTERVENCIÓ	Del 16 de novembre al 13 de gener de 2012
PROMOTOR	CLABSA
EQUIP TÈCNIC	Direcció: Vanesa Triay Olives

2. INTRODUCCIÓ

La intervenció arqueològica preventiva la qual ha motivat la present memòria s'ha portat a terme degut a la necessitat de realitzar un seguit de rases i pous per al tal de millorar la recollida d'aigües pluvials i aigües negres del carrer Palafrugell amb el Nus de la Trinitat de Barcelona.

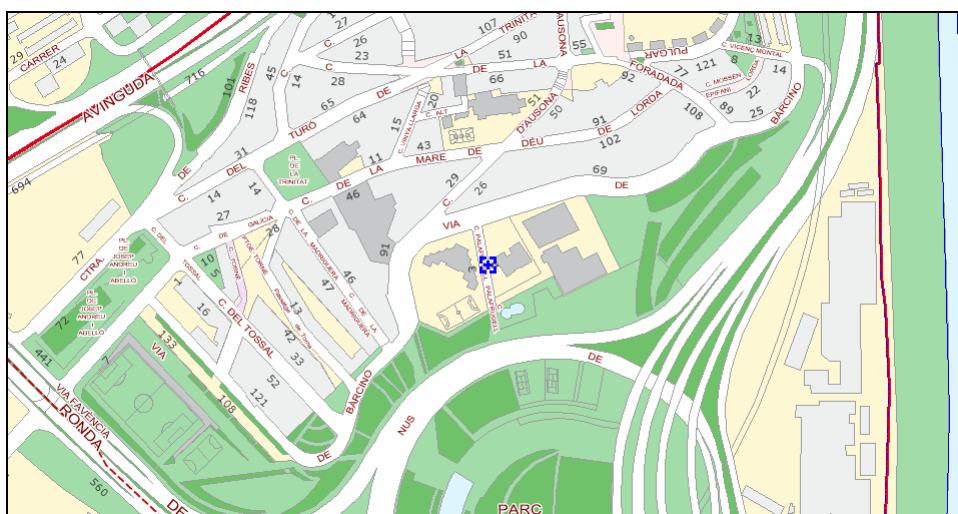
Donat que aquest indret s'inclou en una zona d'interès arqueològic i alt valor històric, es va creure oportuna la necessitat d'intervenir-hi arqueològicament, realitzant-se un Projecte (codi 054/11) coordinat pel Servei d'Arqueologia de l'ICUB i encarregant-se la gestió arqueològica a l'empresa **ATICS S.L.** La direcció tècnica ha estat portada a terme per l'arqueòloga **Vanesa Triay Olives**.

Els treballs en qüestió s'han portat a terme entre els dies 16 de novembre de 2011 i 13 de gener de 2012.

3. MARC GEOGRÀFIC I GEOFÍSIC.

3.1 Situació del jaciment.

La present intervenció arqueològica es troba dins de l'entramat urbanístic de la ciutat de Barcelona, concretament en el barri de Sant Andreu. Aquest districte, porta d'entrada de la ciutat pel nord-oest, limita al nord amb el municipi de Santa Coloma de Gramenet; a l'oest, amb Nou Barris; a l'est, amb Sant Martí, i al sud, amb Horta-Guinardó.



3.2 Context geològic.

L'estructura geològica del Pla de Barcelona presenta per un costat els materials paleozoics que defineixen la serra de Collserola. Aquesta està formada per pissarres les quals s'assenten damunt d'un basament granític que aflora en algunes zones d'Horta i del Guinardó i que domina a la serra de Marina. Al costat del Vallès, cap a Montcada i Olorda, la serralada presenta formacions de calcàries devòniques que són objecte d'explotació per empreses cimenteres.

Els materials del Secundari venen definits per les calisses dolmòtiques, gresos i argiles vermelles que trobem als turons de la zona nord-est del Pla. En el Terciari, predominen les formacions miocèniques i pliocèniques que es van sedimentar amb la transgressió marina del terciari superior, es tracta de la intercalació de margues blaves i gresos vermell-gris¹. A la part baixa del Pla trobem una sèrie d'elevacions amb una orientació nordest-sudoest produïdes a partir del plegament de les formacions pliomocèniques a conseqüència de la falla que va afectar a la costa (Mons Taber, Puig de les Fàlzies...). Damunt d'aquest substrat s'assenta el material quaternari del qual s'han diferenciat dues unitats²:

¹ PALET, J.M. 1994, p.46-47.

² SOLÉ, L. 1963.

La plataforma superior s'inicia des del peu de la Serralada del Tibidabo i baixa fins al mar. Aquesta, que està molt afectada per l'acció dels torrents, és on s'assenta la ciutat, sobre tot el sector antic. En el substrat presenta argiles i sorres grogues pliocèniques damunt de les quals trobem els derrubis quaternaris molt potents, graves anguloses dins d'una matriu d'argiles vermelles que provenen de la zona del Tibidabo per aportacions torrencials.

La plataforma baixa va del graó o talús erosiu de 20/30m de desnivell fins a la línia de costa. Està constituït per la formació de les terrasses i deltes dels rius Llobregat i Besòs.

L'acció sedimentària de la plataforma presenta una sèrie de característiques que ha permès definir-la com un procés cíclic. Sembla que allà on l'efecte dels torrents no ha estat tan violent, es poden diferenciar tres nivells que es superposen quasi sempre en el mateix ordre i que es repeteix cíclicament unes tres vegades, és per aquest motiu que se'l coneix com "tricycle". Aquests nivells son de baix a dalt³:

Argiles vermelles de procedència col·luvial i que seria la conseqüència d'un sòl format en condicions de clima semblant al de les regions tropicals humides, es a dir, una fase humida i una altra de seca.

Llims groguencs d'origen eòlic, loess, i que sembla que es formarien amb un clima sec i fred.

Per últim, trobem el torturà, aquestes crostes calcàries s'haurien format en períodes de transició entre els dos climes anteriors, és a dir, més humit que durant el loess perquè hi hagués circulació de carbonat càlcic, però més càlid que el primer nivell, per tal que s'evaporés l'aigua.

En aquest nivells anirien incidint els diferents torrents i rieres, encaixant-se i produint formacions al·luvials i col·luvials de lims i argiles poc consolidades, la qual cosa explicaria l'aparició esporàdica de llengües de còdols i graves que trenca aquest cicle.

3.3 Context geogràfic.

El lloc de la intervenció s'ubica al Pla de Barcelona, una de les unitats morfològiques que configuren el territori, anomenat Barcelonès, que s'estén des de la costa mediterrània a la Serralada Litoral, concretament entre el tram de la serra de Collserola i els estrets de Martorell i de Montcada, per on els rius Llobregat i Besòs respectivament van a sortir a la mar amb la formació dels seus deltes. D'aquesta manera el territori presenta dos elements morfològics clars: la serra de Collserola i la plana.

La Serra de Collserola, horst compost per granits i esquistos, presenta unes altituds molt moderades, entre els 300 i 500 metres, destacant el Tibidabo que arriba als 512m. Al nord, aquesta carena comença sobre el riu Besòs amb el turó d'en Manyoses (210m) i al sud-oest destaca el puig de Sant Pere Màrtir com a darrera elevació (399m). La carena presenta diversos passos de muntanya que possiblement han servit de vies de comunicació al llarg de la

³ SOLÉ, L. 1963, p.29-31.

història. És el cas del Collserola, entre el Tibidabo i el turó de Santa Maria; el Portell de Valldaura a la capçalera d'aquesta vall; el Forat del Vent i el coll de la Ventosa prop del turó Blau; i el coll de Vallvidrera a la capçalera de la riera Blanca⁴.

El Pla de Barcelona es troba obert al mar i limitat per la Serralada Litoral i al sud per la falla que segueix des de Garraf i el turó de Montjuïc (que és el punt més elevat, 173m) fins al turó de Montgat, més enllà del Besòs. Aquesta falla és visible a través de l'esglaó, d'uns vint metres, que sembla separar l'eixample de la ciutat vella i que es documenta en la morfologia urbana: la baixada de Jonqueres, la Via Laietana i els carrers de les Moles, d'Astruc, de Jovellanos.

Arran d'aquest esglaó s'ha dividit la plana en dos sectors:

Plana alta: va des de la Serralada fins aquest esglaó, la qual es caracteritza per una cota de 20m s.n.m. i amb una pendent del 4%. Aquesta està formada per el sòcol paleozoic damunt del qual, l'acció de les distintes rieres, han aportat materials detrítics diversos.

Plana baixa: aquesta s'estén des de l'esglaó fins a la costa i presenta un escassíssim pendent (0,35%). La seva formació és de caràcter al·luvial, materials aportats per les rieres, les corrents marines i sobretot per l'acció dels rius Besòs i Llobregat, amb la formació de les seves planes deltaïques. En aquesta zona es formarien els estanys i aiguamolls tan típics de la costa mediterrània que, a mida que la línia de costa avancés, anirien desapareixent.

L'acció antròpica també hauria contribuït amb la dessecació d'aquests elements. Alguns d'aquests estanys han estat documentats en èpoques més recents dins de la història, com són els casos de la Llavineria a la zona de Sant Martí, el de Banyols als passeigs de Sant Joan i Lluís Companys, l'estany del Port o el del Cagalell que es situa per la zona de Sant Pau.

En aquesta plana es distingeixen petits turons arran de mar que tenen el seu origen en els plegaments de dipòsits marins del miocè i el pliocè⁵. És en el cas de la muntanya de Montjuïc, del turó dels Ollers, del sector dels carrers d'Escudellers i Nou de Sant Francesc, de les Falzies on es localitza l'antiga Llotja i del Tàber, on s'assentava la ciutat romana. El constant progrés de la línia de costa degut a l'aportació dels arrossegaments del Besòs i al corrent marí tangencial a la costa que aporta terres del Maresme, van contribuir al rebliment d'estanys i aiguamolls i van anar encerclant aquests turons, passant a formar part de la terra ferma.

Pel que fa a la xarxa hidrogràfica d'aquesta zona podem assenyalar que respon a les típiques característiques d'una xarxa mediterrània. Per un costat tenim els dos rius que delimiten el Pla: el Besòs i el Llobregat. Aquests són rius de caràcter extralocal, ja que un neix a la zona del Prepirineu (el Llobregat) i l'altre a la serralada Prelitoral, no obstant tots dos desemboquen a la costa barcelonina després de travessar les serralades litorals. La seva principal característica és que el seu règim fluvial és irregular, amb fortes avingudes, depenent en gran mesura de les condicions climàtiques⁶. Aquest

⁴ PALET, J.M. 1994.

⁵ PALET, J.M. 1994, SOLÉ, L. 1963, AAVV, 1984

⁶ PALET, J.M. 1994.

tret és també el que defineix l'altre element de la xarxa hidrogràfica: les rieres. Aquestes són de caràcter torrencial, neixen al costat marítim de la Serralada Litoral i davallen pel pla lleugerament inclinat. Els seus cursos erosionen el substrat geològic del pla formant torrenteres i contribuint a la creació d'un paisatge ple d'ondulacions i valls. Amb les seves crescudes aquests torrents arrastren tot tipus de materials detrítics.

En funció de la seva orientació s'han dividit en tres sectors:

Sector central: el qual recollia les aigües del vessant del Tibidabo i conformaven la riera de Vallcarca i la riera de Sant Joan que baixaven per la zona de Gràcia i per l'actual passeig de Sant Joan; la riera de Sant Gervasi i Sant Miquel que baixaven per l'actual Passeig de Gràcia entrava a ciutat pel Portal de l'Àngel, plaça del Pi i desembocava al mar pel carrer dels Còdols i posteriorment sembla ser que es va desviar per fora de la tercera muralla i aniria a desembocar al Cagalell per evitar les riuades; per Vallvidrera baixarien els torrents que més endavant configuraven la riera de Magòria o de Mogoria, que desembocava al Cagalell i que sembla que el seu curs coincidiria amb l'actual traçat que dibuixa el paral·lel; en aquesta zona també hi trobem la riera de Valldonzella que neix a la zona de Sarrià; cap l'est trobem els torrents de la Guineu, el del Pecat, el d'en Mariner i el Bogatell que desembocarien directament a la mar.

Sector sud-oest: són els torrents que porten les aigües cap la zona sud-oest de Montjuïc del qual destaquen dos torrents: Torrent Gornal, que neix a la zona de Sant Pere Màrtir, i desemboca a la mar ja dins de l'Hospitalet de Llobregat; i la riera Blanca que neix de la unió de diversos torrents i rieres procedents del Mont d'Òssa, fa de límit entre aquest municipi i Barcelona.

Sector nord: el componen els torrents que desemboquen al Besòs, que han contribuït en la creació del delta d'aquests riu, i la riera d'Horta que comparteix desembocadura amb el Besòs.

Totes aquestes rieres han estat objecte d'adequacions, desviaments, canalitzacions, etc..., per tal de millorar i ampliar l'espai urbà al llarg de la història. Les diverses muralles van anar fent de dic per aquestes rieres. No obstant, en època de Pere III, al segle XIV, es van desviar les aigües de la riera de Magòria molt abans d'entrar a ciutat, ja que els aiguats envaïen el carrer Hospital i penetraven a ciutat pel tram dels carrers que es coneixen com a Riera Alta i Riera Baixa. Ja en el segle XVIII, aquesta riera es va desviar cap el sector del Port, al sud de Montjuïc⁷. Aquesta acció es repetirà en diversos sectors de la ciutat, amb altres canalitzacions i desviaments.

Geològicament hi ha una unitat quaternària (pleistocè i holocè) que cobreix una de terciària. D'època quaternària a l'holocè, on es localitza l'activitat antròpica, es registren nivells d'argila, sorres i graves d'origen torrencial i col·luvial, a part dels estrats superiors que és on es registrava la major presència de restes arqueològiques d'època contemporània i moderna.

⁷ PALET, J.M. 1994.

4. NOTÍCIES HISTÒRIQUES I INTERVENCIONS ANTERIORS

4.1 Notícies històriques

El terme de Sant Andreu, documentat des de finals del s. X com una parròquia dotada de jurisdicció, s'estenia per tot el nord i nord-est del Pla de Barcelona. La seva situació geogràfica privilegiada va afavorir el desenvolupament de la vila, ja que aquesta era una àrea molt fèrtil i ben comunicada. Els cursos d'aigua i els diversos camins que creuaven el seu territori van definir la fisonomia de la vila: una població escassa i dispersa, caracteritzada per tot un seguit de masos disseminats per l'ampli territori. Les activitats econòmiques eren dedicades a la agricultura (vinyes, cànem, horta...), la ramaderia ovina i a tasques artesanals tals com el processament del cànem i la llana. Cal destacar, el desenvolupament entre els s. XV i el s. XVI de la molinaria, que va esdevenir una de les activitats econòmiques més importants del moment.

Dintre d'aquest extens territori, en un extrem allunyat del municipi independent de Sant Andreu de Palomar, es trobava el Coll de Finestrelles, l'actual barri de la Trinitat Vella. Era un espai molt desert, on els masos eren escassos. Les notícies històriques sobre aquesta zona són molt escasses: les primeres datarien del s. XV, i ens parlen de la construcció de la capella de la Santíssima Trinitat (1413), i de l'aixecament de les forques jurisdiccionals de Barcelona en aquest indret (1445). No es coneix cap dada sobre el Coll de Finestrelles fins al fatídic 1808, any en que les tropes franceses van arrasar gran part del terme de Sant Andreu: la capella de la Trinitat, juntament amb una sèrie de masos van ser incendiats.

La població del municipi de Sant Andreu va romandre essencialment agrícola i ramadera fins ben entrat el segle XX, coexistint aquesta activitat econòmica amb les petites indústries que des de la dècada del 1920 van sorgir. El barri de la Trinitat no va esdevenir una excepció, i fins a la dècada del 1950 no va canviar radicalment l'aspecte desèrtic i camperol de la Trinitat, moment en que gran part de les vinyes van desaparèixer per construir blocs d'habitatges i per convertir la part més alta en presó.

4.2 Antecedents arqueològics

L'any 1878, amb motiu d'unes excavacions, aparegueren al carrer Foradada unes possibles termes romanes amb un mosaic, on es relata que s'hi podia reconèixer l'efígie de Dioclecià. La troballa arqueològica s'acompanyava de diverses monedes d'argent, 2 àmfores i altres restes d'èpoques posteriors.

L'any 1958, en rebaixar les terres del solar del número 57-58 del carrer Foradada per a construir-hi habitatges, sembla que s'exhumaren restes ceràmiques. Malgrat inicialment es va considerar el jaciment un abocador d'escombraires d'època romana, l'atribució cronològica va ser polèmica; alguns autor situen la vil·la a inicis del Baix Imperi, cap a la segona meitat del segle III, i altres en època medieval.

La intervenció arqueològica preventiva efectuada al solar situat al carrer Coronel Monasterio 6-16 de Barcelona en el decurs del 2004, donà resultats positius que es poden adscriure en les següents cronologies:

Fase I. Presència de materials prehistòrics. En una de les rases efectuades es van recuperar diferents fragments, de petites dimensions, de ceràmica a mà de pasta grollera que s'identificaren amb una cronologia d'entre Bronze Final - Ferro Inicial per la presència d'un fragment decorat amb cordó aplicat. Per les característiques d'aquests materials, petits i amb talls molt arrodonits, es va concloure que es tractava de materials rodats aportats per processos de sedimentació natural.

Fase II. Estructures d'època romana. La intervenció arqueològica desenvolupada donà un resultat positiu en la documentació d'estructures corresponents a època romana. En primer lloc es documentà una canalització, que possiblement responia a un extens tram de l'aqüeducte romà que, des del Besòs, portava aigua a la ciutat de Barcino. Els materials recuperats als diferents farciments d'amortització són exclusivament romans trobant elements de cronologies diferents (àmfora Dressel 2/4 o terra sigillata amb africana de cuina o àmfora tardoantiga), per la qual cosa es plantejà la possibilitat que els materials arribessin rodats fins a la canalització. Es documentaren, a més, diferents reformes i refaccions puntuals de l'estructura i, en alguns llocs, diferents característiques dels materials constructius. L'aqüeducte del Besòs de Barcino devia tenir uns 9 km. de llarg. Pel que fa a la datació de la construcció de l'aqüeducte romà, aquesta es situà al voltant del canvi d'era, entre finals del segle I aC i principis del segle I dC., en relació a la fundació de la colònia de Barcino (15-13 aC). Els resultats concrets de la intervenció permeteren atorgar una cronologia d'amortització d'aquest tram de l'aqüeducte posterior a finals del segle VI – segle VII i anterior a finals del segle XIII / segona meitat del segle XV – segle XVI, amb la construcció dels nivells d'empedrats del camí, arc cronològic on encaixa perfectament la datació tradicionalment acceptada del segle X, ja que se sap que no es pot allargar més enllà d'aquesta data per la construcció del Rec Comtal i la urbanització del barri extramurs del Burg dels Archs, que amortitzà la part final de l'aqüeducte integrant-lo als edificis. En segon lloc es documentaren restes d'un antic camí romà. Clarament, el camí estava orientat en relació al curs de la canalització romana, discorrent paral·lela a aquesta per l'est.

Fase III. Estructures d'època medieval i moderna. Posteriorment a les estructures corresponents a època romana, es diferencià una altra fase amb un grup d'estructures d'època medieval i moderna que es posaren en relació cronològica amb la ubicació al solar del molí hidràulic de Sant Andreu, conegut antigament com a molins nous de la Torre de Bell- Lloc i que remunten els seus orígens al segle XIII (construït entre 1280-1287 segons els documents), aprofitant la força del Rec Comtal. Es documentaren, al llarg de 60 m., un camí amb diferents nivells d'empedrat (fins a quatre superposats), seguint clarament la canalització romana com a referència. Associat als nivells medievals i moderns d'aquest camí es va documentar un mur que funcionava clarament associat a aquest camí i malgrat que tindria un origen baixmedieval presentava diferents fases cronològiques. En quant a l'evolució cronològica d'aquest camí empedrat es concloué que sobre l'antiga via romana paral·lela a l'aqüeducte, la construcció del molí a finals del segle XIII. Posteriorment, s'anaren fent superposicions de nivells d'empedrats que s'amortitzaven successivament, tots realitzats entre la segona meitat del segle XV i el segle XVI, aquest camí continuaria en funcionament fins a una amortització definitiva en torn a mitjans del segle XVII.

Fase IV. Estructures del Rec, molí i fàbrica de colorants. Finalment, s'agruparen un seguit d'estructures corresponents, o bé a l'antic molí i el Rec Comtal, o bé a la fàbrica de colorants que s'instal·là al solar al segle XX, amb voluntat manifesta de reaprofitar les instal·lacions del molí amb una orientació industrial. Aquestes estructures es situarien cronològicament entre la construcció del molí a finals del segle XIII (1280-1287) i l'enderroc de la fàbrica de colorants al tercer quart del segle XX. A la part nord-

est del solar, just a tocar amb la banda sud-oest de l'espai ocupat pel molí, es van documentar un seguit d'estructures que es relacionaren amb instal·lacions auxiliars del molí, la fàbrica de colorants o d'ambdues (donant-se un reaprofitament d'estructures ja documentat amb els carcabans i el Rec).

Per últim, es documentà el nivell contemporani de camí realitzat amb restes de foneria de color negre i molt dur, que amb orientació sud-oest – nord-est, es dirigia cap a les estructures del molí. Aquest camí s'identificà tradicionalment amb el camí antic de Sant Andreu a Santa Coloma, encara que després del descobriment de nivells més antics del mateix, se sap que es tractaria d'un desviament cap a l'oest de l'esmentat camí efectuat a finals d'època moderna o contemporània⁸.

Arran de la intervenció arqueològica en extensió efectuada a la masia de Ca l'Oller l'any 2005, es documentaren diferents estructures, pertanyents a tres moments cronològics, que són un reflex de l'evolució que ha viscut el municipi de Sant Andreu des de l'època moderna fins als nostres dies. En primer lloc foren registrades una sèrie d'estructures que daten de l'entorn del s. XVII; es tractava de tres estructures: un mur parcialment documentat i mutilat, un paviment de calç molt malmès, i una possible rasa de fonamentació d'un mur actualment inexistent. Aquestes tres estructures, probablement, formarien part d'alguna estança del mas de Ca l'Oller. Una segona fase es va ubicar al segle XVIII, on es continuà documentant l'activitat agrària a partir de les estructures localitzades que es van interpretar com a feixes o terrasses. D'època contemporània (finals del s. XIX – inicis s. XX) es documentaren diverses estructures, que podrien estar relacionades amb diverses activitats industrials, on l'aigua esdevindria un recurs estratègic. Aquest grup el conformen dos dipòsits, amb l'interior arrebossat amb morter hidràulic i una estructura identificada com un arc de descàrrega. També es va documentar un paviment de calç de planta lleugerament ovalada i de gran duresa, assentat sobre el terreny natural, de cronologia, probablement, molt moderna. La seva funcionalitat era desconeguda, però podria tractar-se de les restes d'un dipòsit per al processament de la calç⁹.

⁸ GINER, 2004. Inèdita.

⁹ FERNANDEZ, 2005. Inèdita.

5. MOTIVACIONS I OBJECTIU DE LA INTERVENCIÓ

Tal i com ja hem esmentat anteriorment, els treballs arqueològics portats a terme han estat propiciats per la necessitat de realitzar un seguit de rases i pous relacionats amb el sanejament de la zona, fet que ha suposat la realització d'un seguit de rebaixos per tal d'instal·lar un seguit de noves canalitzacions.

El fet que la zona afectada es trobi situada en un indret d'interès arqueològic i alt valor històric ha donat peu a què es considerés necessari un control arqueològic preventiu en vistes a la possible aparició de restes i estructures, seguint el procediment establert per la Llei 9/1993, de 30 de setembre, del patrimoni cultural català, i el Decret 78/2002, de 5 de març de 2002, del Reglament de protecció del patrimoni arqueològic i paleontològic.

Així doncs, d'una manera resumida, podem dir que el lloc que ens ocupa té interès històric i arqueològic ja que:

1. En aquesta zona es trobava l'antic mas de Ca l'Oller, del qual només es té notícia arran de la seva destrucció durant la Guerra del Francès. En aquest lloc es van documentar estructures que dataven en torn al segle XVII-XX.
2. En aquesta zona es documenta l'existència del Rec Comtal. Obra hidràulica construïda al segle X.
3. En aquesta zona hi ha constància de l'existència d'un refugi de la Guerra Civil al carrer Ausona (refugi núm. 291)

Tots aquests motius creiem que justifiquen per sí sols la importància de dur a terme els citats treballs arqueològics a la zona per tal de localitzar i documentar les possibles restes patrimonials que poguessin veure's afectades per l'actuació urbanística, procurant obtenir la màxima informació possible d'aquesta zona que ens permeti complementar els estudis realitzats fins el moment.

6. METODOLOGIA.

Els treballs d'obertura del sòl es van dur a terme amb l'actuació de martells pneumàtics en els sectors interiors dels edificis i amb màquina giratòria en el sector del pati. Les feines de les màquines, consistents en la retirada del nivell superficial, ja fossin preparacions i paviments de la finca o producte de l'enderroc dels antics edificis existents, s'aturaven un cop es detectava la presència d'estructures d'interès arqueològic. L'excavació dels estrats arqueològics associats a aquestes estructures es va efectuar, de manera sistemàtica per un equip d'arqueòlegs fins arribar als nivells geològics on no hi ha presència d'activitat humana. Aquest equip estava format per un arqueòleg director i un nombre d'arqueòlegs que va anar variant segons el ritme de l'excavació.

Paral·lelament al procés d'excavació i documentació es va realitzar el desmuntatge de les estructures localitzades, utilitzant mitjans mecànics i manuals, amb l'objectiu d'agilitzar el procés de d'excavació. Així, es varen desarmar, amb el vist-i-plau dels tècnics de l'Àrea de Coneixement i Recerca de la Generalitat de Catalunya i del Museu d'Història de la Ciutat, estructures d'època contemporània que aturaven el procés d'excavació a la recerca d'estructures antigues.

La metodologia emprada, sistemàtica i adequada s'inspira en el mètode de registre utilitzat per E. C. Harris i per A. Carandini¹⁰.

El mètode de registre estratigràfic s'ha fonamentat en l'ús d'un registre codificat (Unitats Estratigràfiques) de tradició anglosaxona, en dibuixar les plantes parcials on s'acoten tots els nivells físics extrets i en la fotografia de les UE. Per tal d'homogeneïtzar els registres de les diverses intervencions arqueològiques s'utilitza un sistema de base de dades interrelacionades basat en el programa Access de Microsoft, on s'inclou a cada fitxa els respectius apartats de descripció, documentació i relacions estratigràfiques.

Paral·lelament a aquesta tasca es va configurar la documentació planimètrica general (escala 1:20), topogràfica i fotogràfica del jaciment.

El material arqueològic recuperat es va codificar segons els següents criteris, 054 (número de la intervenció arqueològica) - 11 (any del permís) – núm. de UE (Unitat Estratigràfica) – núm. d'inventari (número de diferenciació de les peces més significatives).

Les cotes han estat establertes en metres sobre el nivell del mar (m s.n.m.).

L'arqueòloga s'ha trobat sempre al costat dels operaris per tal d'anar seguint el rebaix del sòl de forma visual directe per tal de poder identificar les possibles restes arqueològiques que podien anar sortint. Per fer-ho em comptat amb una màquina giratòria de la qual ha anat rebaixant el subsòl. Quan han aparegut restes arqueològiques s'han excavat manualment seguint la metodologia arqueològica, en els casos en què ens ha estat possible la màquina ens ha ajudat a l'extracció de terra.

¹⁰ HARRIS, 1991 i CARANDINI, 1997.

7. DESCRIPCIÓ DELS TREBALLS REALITZATS

Els treballs que han motivat la present memòria es van iniciar el 29 de novembre de 2011. La intervenció va suposar l'obertura d'un total de 5 rases i 4 pous necessaris per a la col·locació de noves tubulars per a la recollida d'aigües pluvials i fecals de la zona. El projecte inicial establert per l'obra es va veure modificat en diversos punts degut a l'aparició de diversos serveis així com la localització del col·lector central que creuava per sota del Nus de la Trinitat en un punt més allunyat al esperat originàriament i que marcava tots els treballs a realitzar.

Rasa 1 / Pou 1.

La Rasa 1 i el Pou 1 es van realitzar en una zona externa de les piscines del Poliesportiu Municipal. L'obertura de la rasa es portà a terme en una zona arbrada fet que comportar la modificació del seu traçat inicial per tal de no afectar cap dels arbres existents.

Així doncs, es va obrir una rasa amb l'objectiu de localitzar una antiga tubular i substituir-la per una de nova i connectar-la amb un dels nous pous que s'havien de realitzar (pou 2). Les seves dimensions eren de 22 metres de longitud, una amplada de 0.80 metres i una profunditat d'entre 2.10 i 2.30 metres (cota superior 20.4 metres snm). Juntament amb la rasa també es va realitzar el pou 1, aquest amidava 1.50x1.50x2.30 metres, necessari per poder construir en aquest sector una arqueta.

Per sota del terreny vegetal on hi havia els arbres plantats, UE100, d'uns 0.93 metres de potència es va documentar la rasa de la tubular. La seva excavació ens va permetre la documentació al tall de la rasa de diversos estrats anteriors a l'esmentat servei. Per sota de la UE100 es documentà les restes d'un nivell d'entre 20 i 30 cm de color marró fosc, de textura argil-lossorrenca i amb presència de carbons i material ceràmic datat en la segona meitat del segle XVII-XVIII (blava catalana, ceràmica comuna i vidriada), es tractava de la UE101. Aquest cobria un nivell d'argiles compactes que tenien una potència de 0.50 metres, la UE102, com en el cas anterior també es documentà la presència de diversos fragments de ceràmica atribuïble al segle XVII. Per sota d'aquest nivells amb restes antròpiques es documentà l'existència d'un paquet de sorres, la UE103, d'uns 30 cm de potència. A l'enretirar l'antiga tubular i excavar el subsòl fins assolir la cota necessària per realitzar l'obra es va localitzar un darrer nivell format per argiles de color groc molt plàstiques i compactes, UE104. Aquest dos últims estrats no ens van aportar restes de material que ens permetessin acotar-los cronològicament.

Rases 2 i 3

Les Rases 2 i 3 es van realitzar en la zona de l'accés a les Piscines Municipals de Trinitat Vella amb l'objectiu de recollir les aigües pluvials d'aquest sector. La rasa 2 tenia unes dimensions de 5 metres de longitud, 0.60 metres d'amplada i una profunditat 1 metre. La rasa 3 connectava la rasa 2 amb el pou 2 i tenia unes dimensions de 3.40 metres de longitud, una amplada 0.60 metres i una profunditat de 1.30 metres. (cota superior 19.5 metres snm)

A l'enretirar el nivell de sediment d'època contemporània, UE107, es va documentar la presència dels estrats UE101 i UE102 ja documentats en la rasa 1. En aquest cas també es va poder recuperar diversos fragments de material ceràmic de la segona

meitat del segle XVII (blava catalana). Finalment es va documentar el nivell de sorres, la UE103.

Rasa 4 (Secció A-A')

Tot i que en el projecte inicial s'havia plantejat l'obertura de dues rases en el sector del carrer Palafrugell la dinàmica de l'obra comportà l'obertura d'una única rasa en aquest sector en la qual es van poder instal·lar dues de les noves tubulars. L'objectiu era la instal·lació de dos tubs diferenciats per tal de recollir les aigües pluvials que baixen del carrer Palafrugell així com recollir les aigües fecals provinents d'una escola bassol el Tren i SES Josep Comas i Solà localitzats en aquest àmbit del carrer.

La rasa de gairebé 2 metres d'amplada tenia una longitud de 5 metres i una profunditat de 1.50 metres de profunditat i prenia direcció al pou 2.

Un cop enretirat els 20 cm d'asfalt que conformava la pavimentació del carrer, UE106, i les restes de sediments contemporanis, UE107, usat per anivellar el terreny, es va procedir a l'excavació del nivell UE101. L'estrat en qüestió, recordem de color marró fosc, de textura argil-lossorrenca i amb presència de carbons i material ceràmic datat al segle XVIII, es trobava força afectat per la presència de serveis actuals. Per sota d'aquest nivell es van localitzar les argiles marrons, UE102, en aquest cas l'estrat tenia una potència de 0.50 metres. Com en altres punts de les rases obertes aquest estrat ens va aportar material ceràmic datat en la segona meitat del segle XVII. La seva excavació ens va permetre la documentació del paquet de sorres UE103, que en aquest sector presenta una potència d'uns 0.30 metres i del nivell d'argiles plàstiques i compactes de color groc, UE104, d'uns 0.10 metres de potència.

Pou 2

El Pou 2 es va obrir a la cruïlla del carrer Palafrugell amb l'accés a les Poliesportiu Municipal de Trinitat Vella amb l'objectiu de recollir les aigües pluvials i fecals provinents de les rases 1, 2, 3 i 4.

S'obrí una gran cala de planta rectangular de 5.20 metres de longitud i una amplada de 2.70 metres i de 2.50 metres de profunditat (cota superior 19.50-cota inferior 17.0 metres snm).

Per sota dels elements d'època contemporània que es documentaren en la zona part de la pavimentació del carrer UE106 i les restes de sediments usats per anivellar el terreny UE107, un cop enretirats es va procedir a realitzar el rebaix pertinent del subsòl. La seqüència estratigràfica documentada en aquest punt de la intervenció coincidia amb els diversos nivells localitzats fins el moment. Així doncs, es documentà la presència de l'estrat UE101 format per un sediment color marró fosc, de textura argil-lossorrenca i amb presència de carbons i amb restes de fragments de ceràmica (en aquest cas es tractava de ceràmica vidriada). La seva excavació ens va deixar al descobert el paquet d'argiles marrons UE102, en aquest punt l'estrat tenia una potència de 0.40 metres i contenia diversos fragments de materials ceràmics majoritàriament atribuïbles al segle XVII tot i que hi ha algun element residual del segle XVI (ceràmica blava amb decoració de palmetes). En els nivells inferiors del Pou 2 es documentà la presència d'un nivell de sorres molt netes d'uns 0.70 metres de potència, la UE103, i un paquet d'argiles molt plàstiques i compactes de tonalitat groguenca del qual es van poder excavar uns 0.45 metres de potència, es tractaria de la UE104. En cap dels dos cassos aquests estrats ens van aportar restes de materials ceràmics que ens permetessin acotar-los cronològicament.

Rasa 5

La Rasa 5 es va realitzar en la part pavimentada d'una zona arbrada localitzada entre el Nus de la Trinitat i la part posterior de SES Josep Comas i Solà. S'obrí aquesta rasa amb la finalitat d'instal·lar un col·lector que recollís les aigües acumulades en el pou 2 fins a un pou de menors dimensions, el pou 3.

La rasa en qüestió tenia una longitud de 21 metres, una amplada 1.30 i una profunditat d'entre 2 i 2.30 metres.

La seqüència estratigràfica que es documentà en aquest rebaix continuava essent la mateixa que en la resta d'àmbits intervinguts fins el moment. És a dir, en les capes superiors es documentava part de la pavimentació d'asfalt d'uns 0.30 metres de potència, UE106, i un paquet de runa i sediment amb restes de plàstics i materials contemporanis d'uns 0.40 metres de potència usats per anivellar la zona, UE107. Per sota d'aquests, al llarg de la rasa es tornava a localitzar la presència dels estrats datats en la segona en els segles XVII i XVIII les UE101 i UE102. Finalment en els estadis inferiors de l'excavació es documentà el nivell de sorres UE103 d'uns 0.70 metres de potència i un paquet d'argiles molt compactes i plàstiques UE104 d'uns 0.30 metres de potència.

Pou 3

En l'extrem de la Rasa 5 es va obrir un petit pou de 2.15x2.15x2.30 metres per tal de desviar el nou col·lector direcció a la tubular central localitzada en el sector del Nus de la Trinitat.

La seqüència estratigràfica que es documentà en aquest punt continua essent la mateixa que la ja especificada en la Rasa 5.

Pou 4 (Secció B-B')

El Pou 4 es realitzà una zona arbrada localitzada entre el Nus de la Trinitat i la part posterior de SES Josep Comas i Solà. En aquest cas s'obrí una gran cala de planta rectangular de 8.50 metres de longitud, 4.70 metres d'amplada i d'una profunditat de 3.75 metres necessària per a la instal·lació d'una nova tubular que havia de recollir les aigües pluvials i fecals de la zona i portar-les per sota del Nus de la Trinitat. Per poder realitzar aquests treballs calia un gran espai per tal que la maquinària treballés en el procés de perforació del terreny.

Abans de realitzar els treballs propis de l'excavació es va haver de condicionar el terreny ja es tractava d'una zona amb un fort desnivell i amb presència d'arbres. Per tal de poder obtenir una plataforma plana va caldre fer un rebaix d'uns 2 metres del terreny vegetal, UE100, i extreure alguns dels arbres que impedièren realitzar les tasques de l'obra.

L'excavació del Pou 4 ens va permetre documentar una seqüència estratigràfica detallada de la zona (cota superior 23.10 metres snm). Així doncs, es documentà un primer nivell de 1.50 metres de potència format per graves relacionades amb el drenatge de la zona arbrada, seria la UE108. La seva excavació ens va deixar al descobert un paquet d'argiles de 0.50 metres de potència de color marró i força compactades en les quals es van localitzar restes de plàstics i altres elements d'època contemporània, UE109. Aquest nivell cobria un segon estrat també d'època contemporània, la UE110, de color negre fruit de les filtracions de les aigües brutes de diversos serveis localitzats en aquesta mateixa zona (en aquest cas l'estrat tenia una potència de 30 cm).

Un cop extrets els nivells contemporanis es va tornar a documentar l'estrat UE101. En aquest cas l'estrat en qüestió es trobava arrasat per les diverses actuacions contemporànies realitzades en la zona. De composició argil-lossorrenca i color marró aquest estrat presenta restes de carbons i alguns fragments de ceràmica (ceràmica vidriada blanca i marró). Tal i com ja es va poder documentar en altres punts de la intervenció aquest estrat cobria un paquet d'argiles de color marró, la UE102, que també ens van aportar restes de materials ceràmics atribuïbles a un context cronològic de la segona meitat del segle XVII. En aquest sector la UE103 tenia una potència de 0.42 metres.

Per sota dels nivells amb restes antròpiques d'època moderna es van localitzar tres nivells sense cap tipus d'element que ens permeti la seva datació: UE103 formada per sorres molt netes i soltes, tenia una potència de 0.60 metres; UE104 paquet d'argiles de color groc molt compactades i plàstiques, en aquest sector tenia una potència de 0.42 metres i finalment es tornà a documentar un segon nivell de sorres la UE105 de les quals només es van excavar uns 15 cm de potència ja que s'havia arribat a la cota necessària per l'obra realitzar les seves tasques.

8. CONCLUSIONS

Les tasques de control preventiu realitzades al carrer Palafrugell-Nus de la Trinitat de Barcelona codi 054/11 no ens van aportar dades arqueològiques rellevants.

Majoritàriament les restes documentades en la present intervenció arqueològica s'haurien de relacionar amb els terraplenaments i millores que ha patit la zona en els últims anys.

A banda d'aquests elements d'època contemporània l'excavació també ens va permetre la documentació de dos nivells amb restes de material ceràmic datats en la segona meitat del segle XVII i segle XVIII els quals s'haurien de relacionar amb la presència uns metres més al nord de la masia anomenada ca l'Oller la qual data del segle XVII i fou destruïda en el decurs de la Gerra del Francès en el segle XIX. La presència d'alguns fragments de ceràmica del segle XVI podrien apuntar que podria existir alguna construcció anterior a aquesta cronologia. Tot i la manca d'estructures arqueològiques la presència dels estrats UE101 i UE102 evidenciaria que la zona intervinguda es trobava dins de l'àmbit d'influència de l'esmentat mas i per tant no descartem que puguin existir restes relacionades amb la part agrícola com sitges o altres elements.

Respecte als estrats UE103, UE104 i UE105 hem de destacar que no es van poder adscriure a cap cronologia al no aportar-nos restes de materials associats que ens ajudessin amb la seva datació, possiblement aquests nivells tenien el seu origen en la deposició de sediments fluvials.

Encara que les dades obtingudes en el rebaix de les diverses rases i pous foren escasses, la informació obtinguda ens va permetre documentar alguns elements relacionats amb la masia de Ca l'Oller. La problemàtica recau en el fet de només haver pogut actuar sobre les rases i pous que havien motivat la present intervenció arqueològica, de manera que la visió que es va obtenir de les restes arqueològiques foren molt parcials i no ens van permetre obtenir una visió més àmplia i de conjunt. S'haurà de tenir en compte per a futures intervencions en la zona l'existència d'aquestes restes relacionades amb el mas de Ca l'Oller.

9. BIBLIOGRAFIA

ALBERCH i FUGUERAS, R. (Dir.). 2000. *Els barris de Barcelona. Sant Andreu, Sant Martí. Índex general*. Enciclopèdia Catalana. Barcelona.

AAVV 1984. Gran Geografia Comarcal de Catalunya: El Barcelonès i el Baix Llobregat vol. VIII. Enciclopèdia Catalana. Barcelona.

AJUNTAMENT DE BARCELONA. *Urbanisme de Barcelona*.
<http://www.bcn.es/urbanisme/>

CARANDINI, A. 1997. *Historias en la tierra. Manual de excavación arqueológica*. Crítica. Barcelona.

CHECA ARTASU, M. 1998. *Sant Andreu. De poble a ciutat (1875-1936). Finestrelles*. núm. 9. Centre d'Estudis Ignasi Iglésias. Sant Andreu de Palomar, Barcelona.

FERNÁNDEZ, P. 2005. *Memòria de la intervenció arqueològica a la Via de Barcino 84-86 (ca l'Oller)*. Lliurat al Servei d'Arqueologia i Paleontologia de la Generalitat de Catalunya. Inèdit.

GINER, D. 2004. *Memòria de la intervenció arqueològica preventiva al C/ coronel Monasterio 6-16 (Barcelona, Barcelonès). Març-agost 2004*. Lliurat al Servei d'Arqueologia i Paleontologia de la Generalitat de Catalunya. Inèdit.

HARRIS, E.C. 1979. *Principios de estratigrafía arqueológica*. Ed. Crítica. Barcelona.

PALET, J.M. 1994. *Estudi territorial del Pla de Barcelona: Estructuració i evolució del territori entre l'època íbero-romana i l'altmedieval segles II-I a.C.-S.X-XI d.C.* A *Estudis i Memòries d'Arqueologia de Barcelona* núm.1. Centre d'Arqueologia de la Ciutat, Institut de Cultura. Barcelona.

SOLÉ, L. 1963. *Ensayo de interpretación del cuaternario barcelonés*. Dins de *Miscelánea Barcinonensia*. Ajuntament de Barcelona. Barcelona.

ANNEXES

- **REPERTORI ESTRATIGRÀFIC**

Fitxa d'Unitat Estratigràfica				UE : 100
Sector: Carrer Palafrugell/Nus de la Trinitat Codi: 054/11			Cronologia: XX	
DEFINICIÓ :	Nivell d'aportació.			
DESCRIPCIÓ :	Terreny vegetal on hi havia els arbres plantats. Cota superior 23.10- cota inferior 21.10m snm.			
MATERIAL DIRECTOR :				
SEQÜÈNCIA FÍSICA :	Igual a		Equivalent a	
	Rebleix a		Es reblert per	
	Cobreix a	101	Es cobert per	
	Talla a		Tallat per	
	Es recolza a		Se li recolza	
	S'entrega a		Se li entrega	

Fitxa d'Unitat Estratigràfica				UE : 101
Sector: Carrer Palafrugell/Nus de la Trinitat Codi: 054/11			Cronologia: XVIII	
DEFINICIÓ :	Nivell d'aportació.			
DESCRIPCIÓ :	Nivell d'entre 20 i 30 cm de color marró fosc, de textura argil-lossorrenca i amb presència de carbons i material ceràmic. Cota superior 18.80- cota inferior 18.50m snm.			
MATERIAL DIRECTOR :				
SEQÜÈNCIA FÍSICA :	Igual a		Equivalent a	
	Rebleix a		Es reblert per	
	Cobreix a	102	Es cobert per	100 , 107 i 110
	Talla a		Tallat per	
	Es recolza a		Se li recolza	
	S'entrega a		Se li entrega	

Fitxa d'Unitat Estratigràfica				UE : 102
Sector: Carrer Palafrugell/Nus de la Trinitat Codi: 054/11			Cronologia: XVII	
DEFINICIÓ :	Nivell d'aportació.			
DESCRIPCIÓ :	Nivell d'argiles compactes de color marró fosc amb una potència de 0.50 metres. Contenen fragments de ceràmica. Cota superior 18.50- cota inferior 18.00 m snm.			
MATERIAL DIRECTOR :				
SEQÜÈNCIA FÍSICA :	Igual a		Equivalent a	
	Rebleix a		Es reblert per	
	Cobreix a	103	Es cobert per	101
	Talla a		Tallat per	
	Es recolza a		Se li recolza	
	S'entrega a		Se li entrega	

Fitxa d'Unitat Estratigràfica				UE : 103	
Sector: Carrer Palafrugell/Nus de la Trinitat Codi: 054/11			Cronologia: Indet.		
DEFINICIÓ :	Nivell d'aportació.				
DESCRIPCIÓ :	Paquet de sorres de color beig, soltes de fins a 0.70 m de potència. Cota superior 18.00- cota inferior 17.30 m snm.				
MATERIAL DIRECTOR :					
SEQÜÈNCIA FÍSICA :	Igual a		Equivalent a		
	Rebleix a		Es reblert per		
	Cobreix a	104	Es cobert per	102	
	Talla a		Tallat per		
	Es recolza a		Se li recolza		
	S'entrega a		Se li entrega		

Fitxa d'Unitat Estratigràfica				UE : 104	
Sector: Carrer Palafrugell/Nus de la Trinitat Codi: 054/11			Cronologia: Indet.		
DEFINICIÓ :	Nivell d'aportació.				
DESCRIPCIÓ :	Nivell format per argiles de color groc molt plàstiques i compactes de fins a 0.45 m de potència, Cota superior 17.30- cota inferior 16.85 m snm.				
MATERIAL DIRECTOR :					
SEQÜÈNCIA FÍSICA :	Igual a		Equivalent a		
	Rebleix a		Es reblert per		
	Cobreix a	105	Es cobert per	103	
	Talla a		Tallat per		
	Es recolza a		Se li recolza		
	S'entrega a		Se li entrega		

Fitxa d'Unitat Estratigràfica				UE : 105	
Sector: Carrer Palafrugell/Nus de la Trinitat Codi: 054/11			Cronologia: Indet.		
DEFINICIÓ :	Nivell d'aportació.				
DESCRIPCIÓ :	Paquet de sorres de les quals només s'han pogut excavar uns 15 cm, Cota superior 17.00- cota inferior 16.85 m snm.				
MATERIAL DIRECTOR :					
SEQÜÈNCIA FÍSICA :	Igual a		Equivalent a		
	Rebleix a		Es reblert per		
	Cobreix a		Es cobert per	104	
	Talla a		Tallat per		
	Es recolza a		Se li recolza		
	S'entrega a		Se li entrega		

Fitxa d'Unitat Estratigràfica				UE : 106	
Sector: Carrer Palafrugell/Nus de la Trinitat Codi: 054/11			Cronologia: s. XX		
DEFINICIÓ :	Estructura.				
DESCRIPCIÓ :	Paviment del carrer format per asfalt. Cota superior 19.50- cota inferior 19.20 m snm.				
MATERIAL DIRECTOR :					
SEQÜÈNCIA FÍSICA :	Igual a		Equivalent a		
	Rebleix a		Es reblert per		
	Cobreix a	107	Es cobert per		
	Talla a		Tallat per		
	Es recolza a		Se li recolza		
	S'entrega a		Se li entrega		

Fitxa d'Unitat Estratigràfica				UE : 107	
Sector: Carrer Palafrugell/Nus de la Trinitat Codi: 054/11			Cronologia: s. XX		
DEFINICIÓ :	Nivell d'aportació.				
DESCRIPCIÓ :	Restes de sediments contemporanis usats per anivellar el terreny. Cota superior 19.20- cota inferior 18.80 m snm.				
MATERIAL DIRECTOR :					
SEQÜÈNCIA FÍSICA :	Igual a		Equivalent a		
	Rebleix a		Es reblert per		
	Cobreix a	101	Es cobert per	106	
	Talla a		Tallat per		
	Es recolza a		Se li recolza		
	S'entrega a		Se li entrega		

Fitxa d'Unitat Estratigràfica				UE : 108	
Sector: Carrer Palafrugell/Nus de la Trinitat Codi: 054/11			Cronologia: s. XX		
DEFINICIÓ :	Nivell d'aportació.				
DESCRIPCIÓ :	Nivell de 1.50 metres de potència format per graves relacionades amb el drenatge de la zona arbrada. Cota superior 21.10- cota inferior 19.50 m snm.				
MATERIAL DIRECTOR :					
SEQÜÈNCIA FÍSICA :	Igual a		Equivalent a		
	Rebleix a		Es reblert per		
	Cobreix a	101	Es cobert per	100	
	Talla a		Tallat per		
	Es recolza a		Se li recolza		
	S'entrega a		Se li entrega		

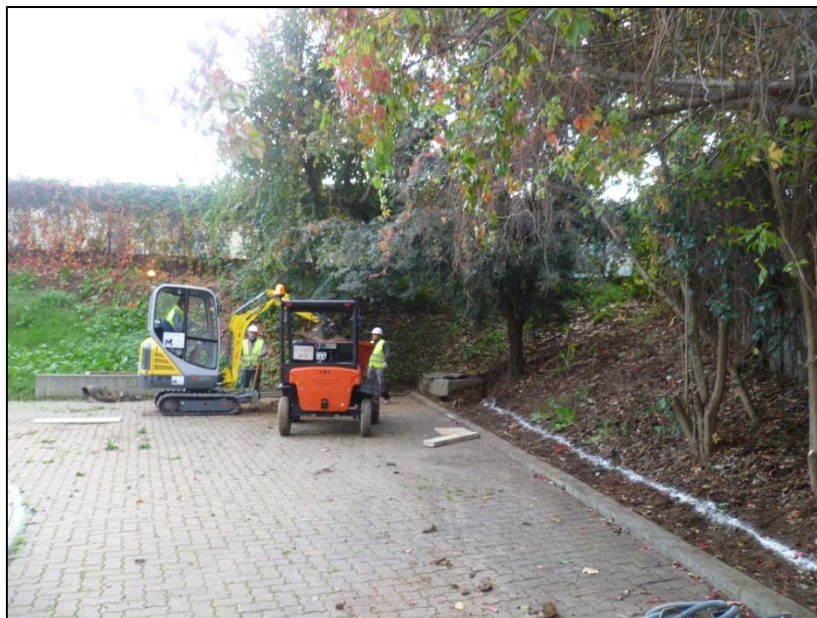
Fitxa d'Unitat Estratigràfica				UE : 109	
Sector: Carrer Palafrugell/Nus de la Trinitat Codi: 054/11			Cronologia: s. XX		
DEFINICIÓ :	Nivell d'aportació.				
DESCRIPCIÓ :	Paquet d'argiles de 0.50 metres de potència de color marró i força compactades en les quals es van localitzar restes de plàstics i altres elements d'època contemporània. Cota superior 19.60- cota inferior 19.10 m snm.				
MATERIAL DIRECTOR :					
SEQÜÈNCIA FÍSICA :	Igual a		Equivalent a		
	Rebleix a		Es reblert per		
	Cobreix a	110	Es cobert per	108	
	Talla a		Tallat per		
	Es recolza a		Se li recolza		
	S'entrega a		Se li entrega		

Fitxa d'Unitat Estratigràfica				UE : 110	
Sector: Carrer Palafrugell/Nus de la Trinitat Codi: 054/11			Cronologia: s. XX		
DEFINICIÓ :	Nivell d'aportació.				
DESCRIPCIÓ :	Estrat de color negre fruit de les filtracions de les aigües brutes de diversos serveis contemporanis localitzats en aquesta mateixa zona. Cota superior 19.10- cota inferior 18.80 m snm.				
MATERIAL DIRECTOR :					
SEQÜÈNCIA FÍSICA :	Igual a		Equivalent a		
	Rebleix a		Es reblert per		
	Cobreix a	101	Es cobert per	109	
	Talla a		Tallat per		
	Es recolza a		Se li recolza		
	S'entrega a		Se li entrega		

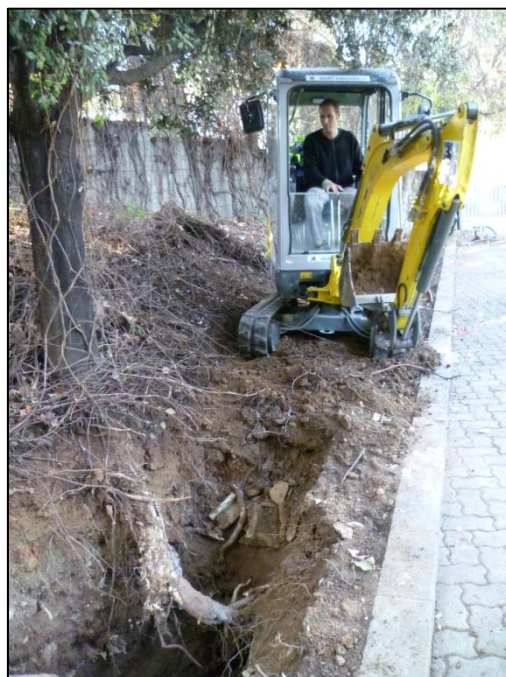
- **INVENTARI DE MATERIAL ARQUEOLÒGIC**

- **DOCUMENTACIÓ GRÀFICA**

REPERTORI FOTOGRÀFIC



Fotografia 1. Àmbit d'actuació Rasa 1



Fotografia 2. Treballs de rebaix de la Rasa 1



Fotografia 3. Rasa 1 excavada



Fotografia 4. Pou 1 amb tall estratigràfic



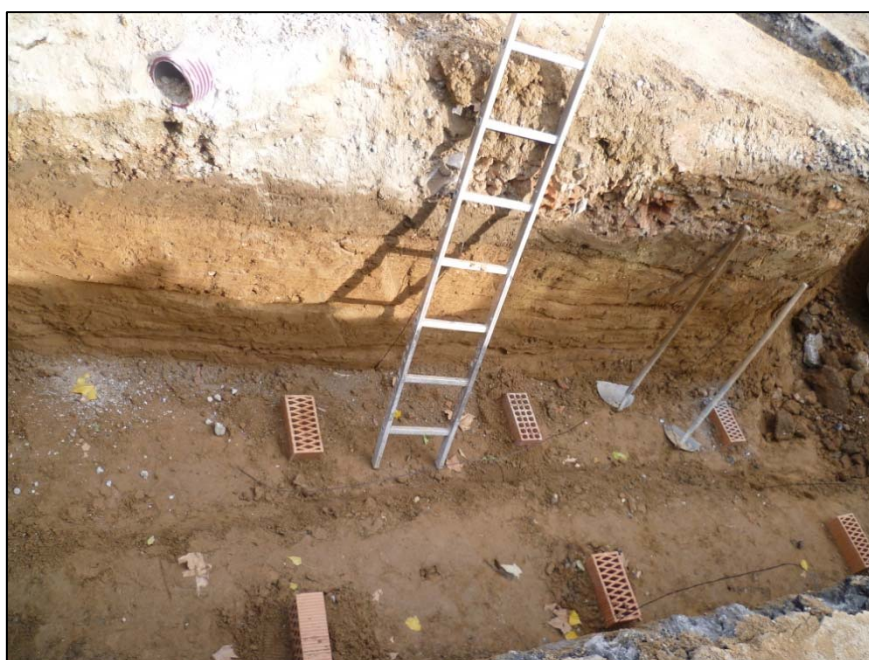
Fotografia 5. Rasa 2 amb UE103



Fotografia 6. Rasa 3



Fotografia 7. Rasa 4



Fotografia 8. Tall de la rasa 4 amb UE101, UE102 i UE103



Fotografia 9. Instal·lació de les tubulars a les rases 3 i 4



Fotografia 10. Obertura del Pou 2



Fotografia 11. Vista general Pou 2



Fotografia 12. Vista detall de la secció Pou 2



Fotografia 13. Vista general Rasa 5



Fotografia 14. Detall dels estrat documentat a la Rasa 5



Fotografia 15. Vista general de la zona arbrada



Fotografia 16. Rebaix del talús



Fotografia 17. Rebaix nivell de graves UE108



Fotografia 18. Detall estrats UE110, UE101 i UE102



Fotografia 19. Vista general del Pou 4

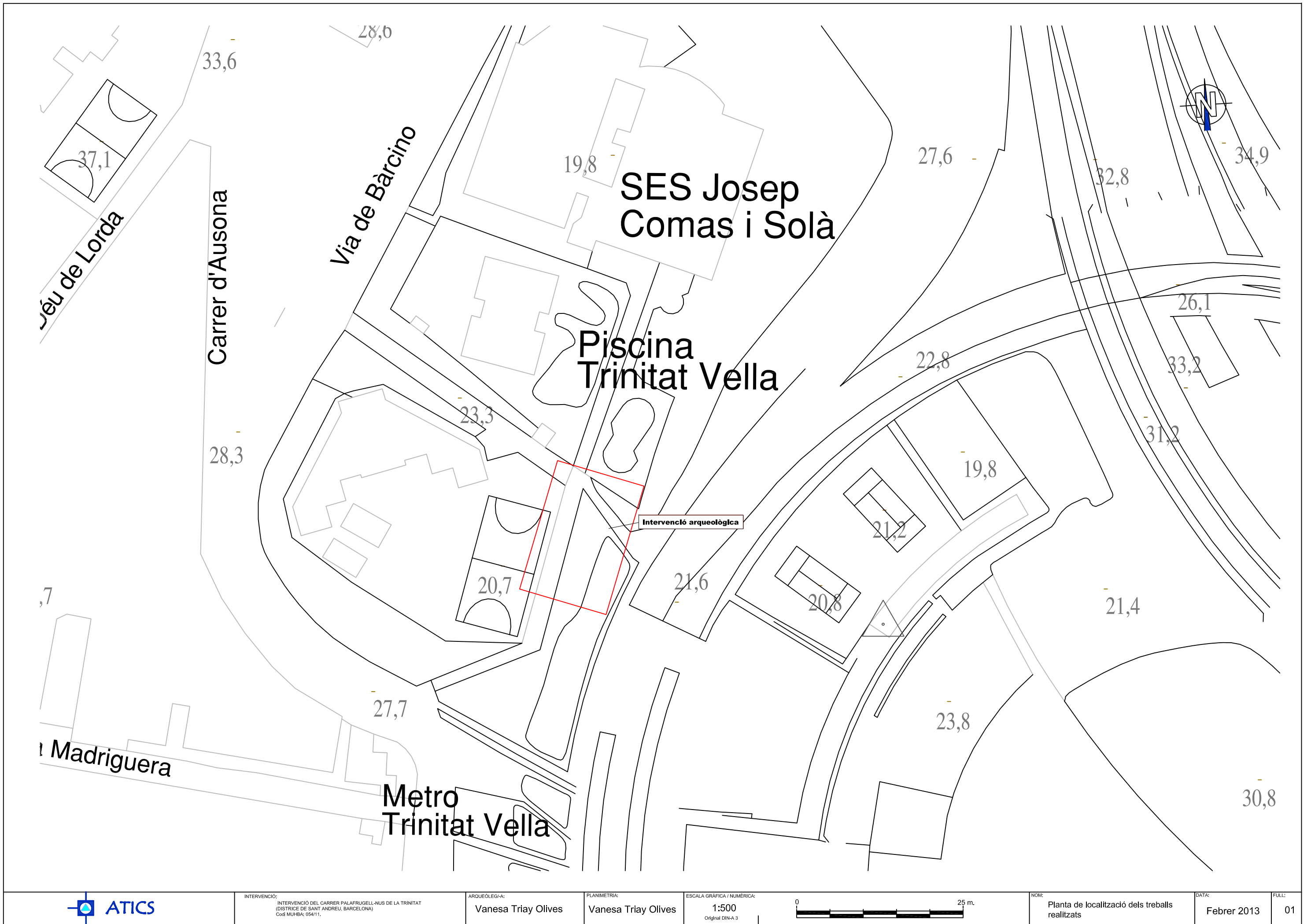


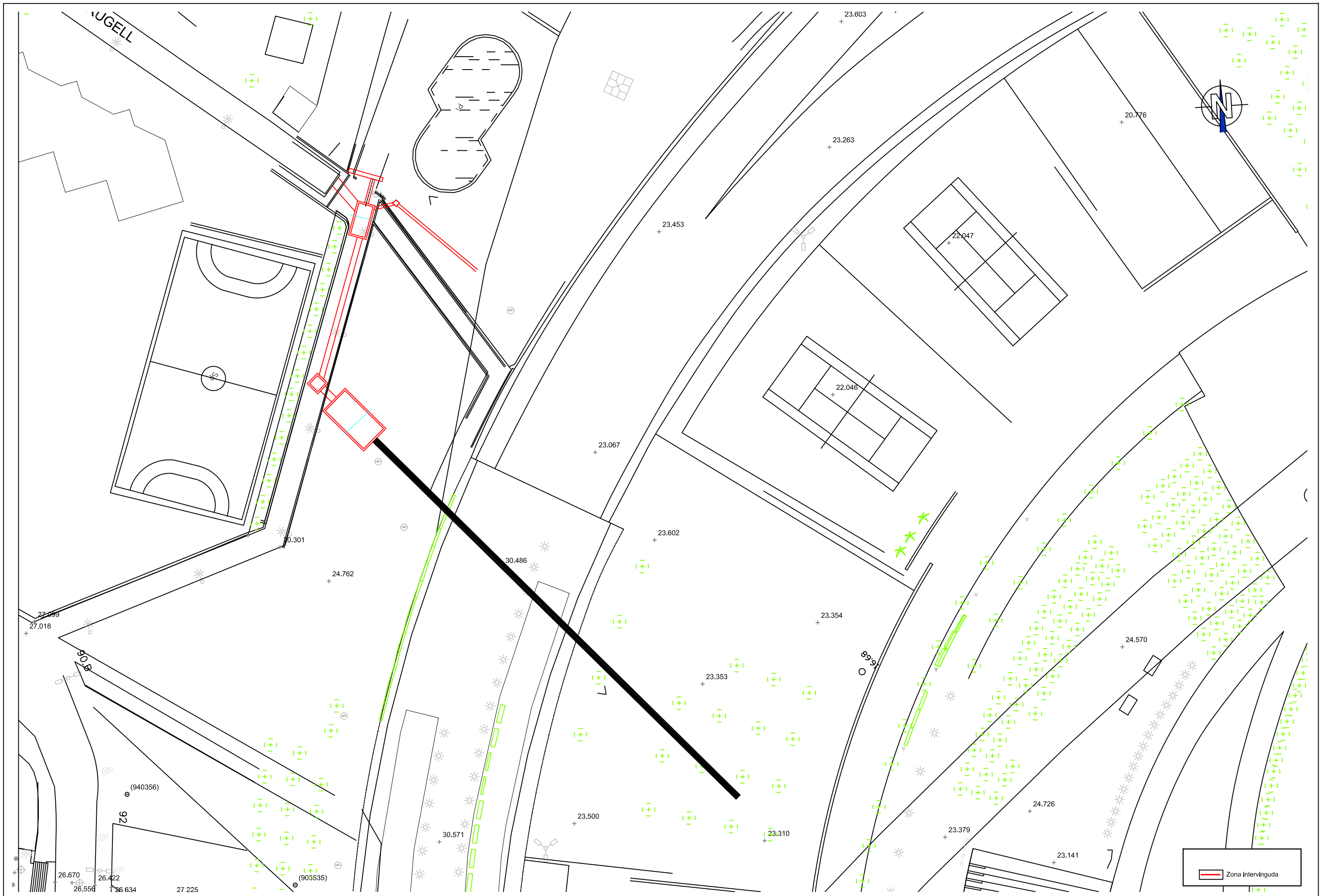
Fotografia 20. Pou 4



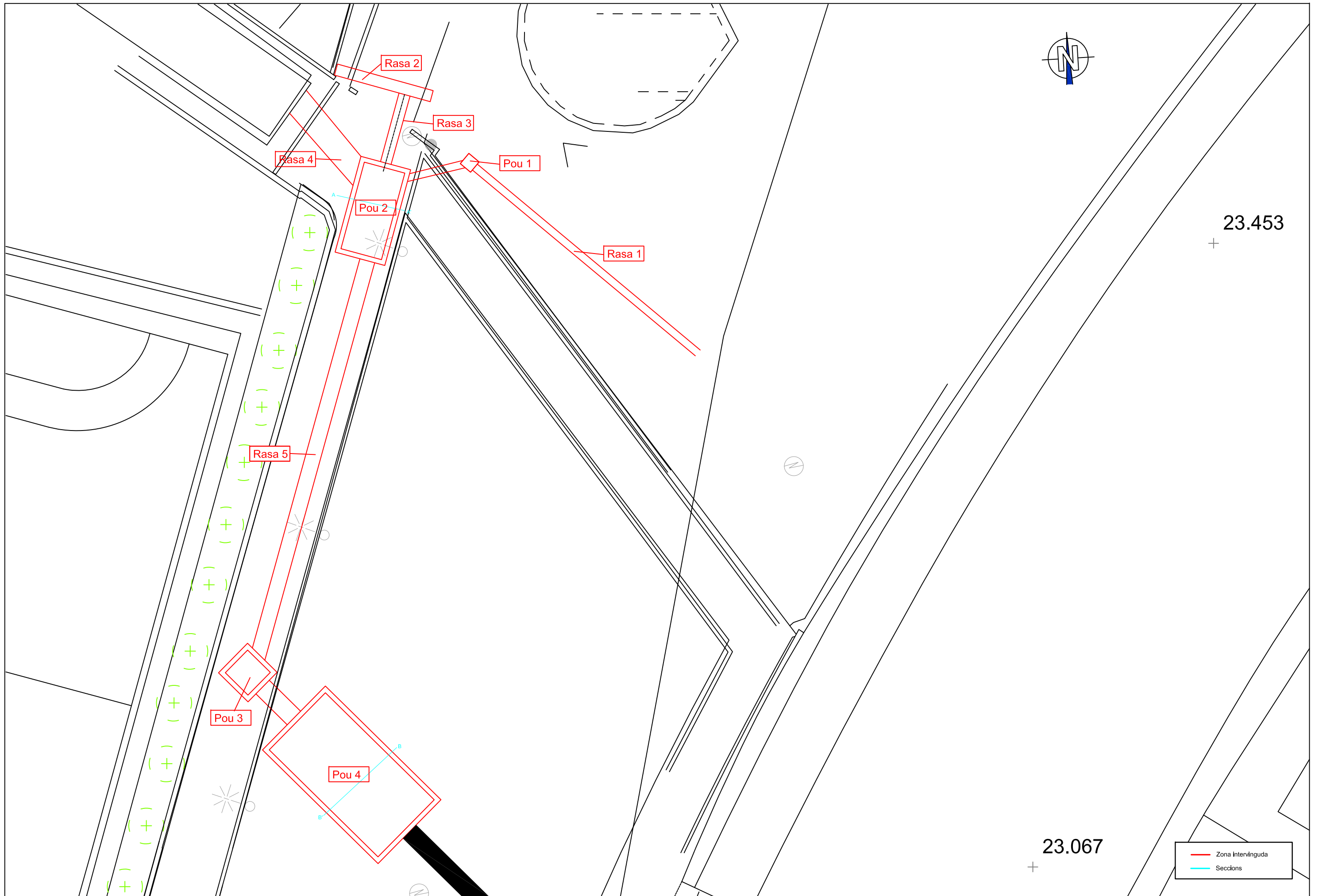
Fotografia 21. Detall tall estratigràfic Pou 4

- **DOCUMENTACIÓ PLANIMÈTRICA**

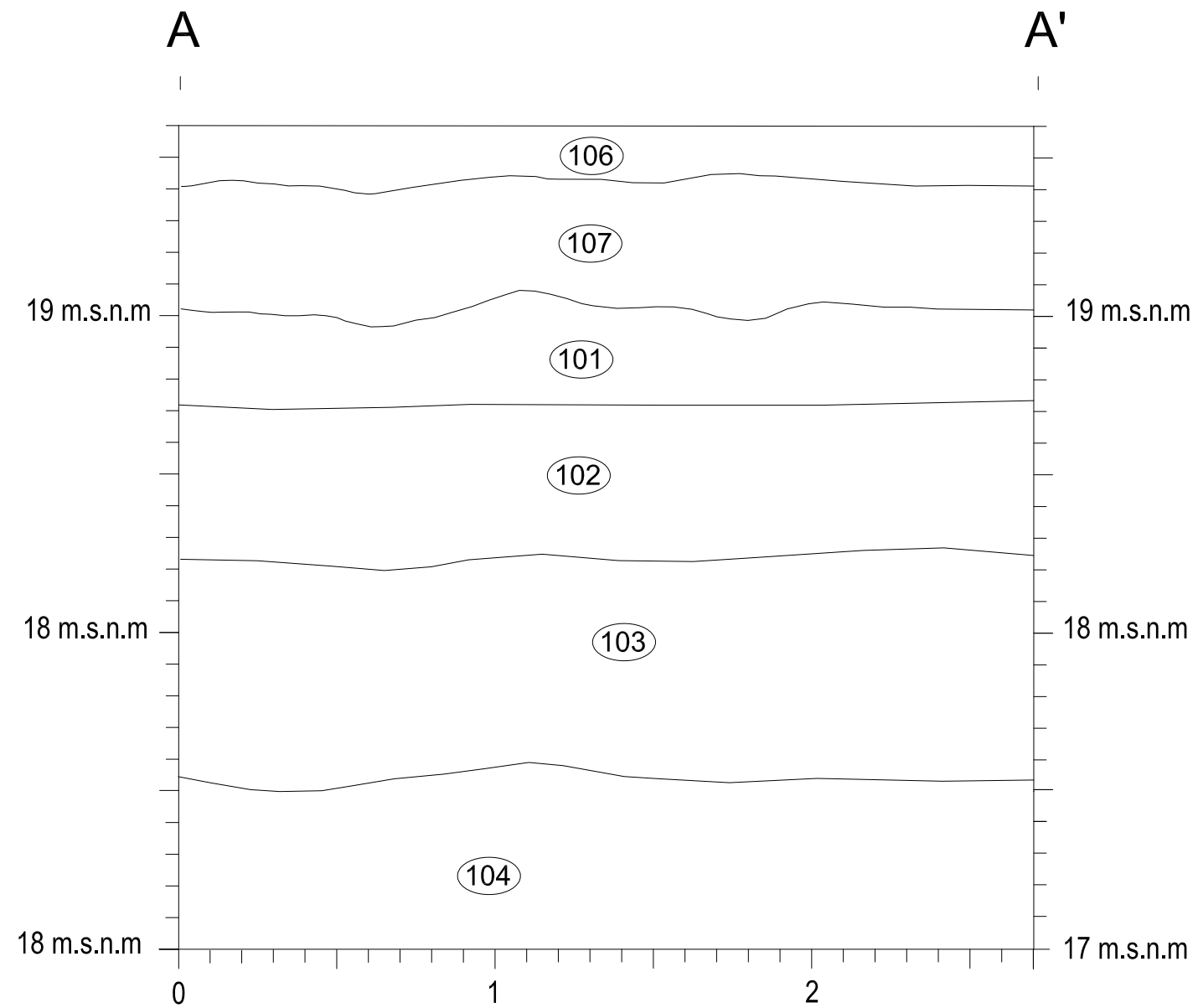




— Zona intervinguda



Secció A-A'



Secció B-B'

